

Bedienungsanleitung

Gaslötbrenner IRODA „Solderpro 100 & 100K“

Einführung

Geehrter Kunde,
wir möchten Ihnen zum Erwerb Ihrer
neuen Gaslötbrenners gratulieren!

Mit dieser Wahl haben Sie sich für ein Produkt
entschieden, welches ansprechendes Design
und durchdachte technische Features gekonnt
vereint.

Lesen Sie bitte die folgenden Bedienhinweise
sorgfältig durch und befolgen Sie diese, um in
möglichst ungetrübten Genuss des Gerätes zu
kommen!



Leistungsmerkmale

- Dieses Gerät ist unabhängig vom elektrischen Stromnetz überall einsetzbar.
- Nach Sekunden einsatzbereit kann es bis zu 120 Minuten arbeiten, ohne Gas nachfüllen zu müssen.
- Als Einzelwerkzeug oder als Komplettsset ideal für jeden Servicetechniker.

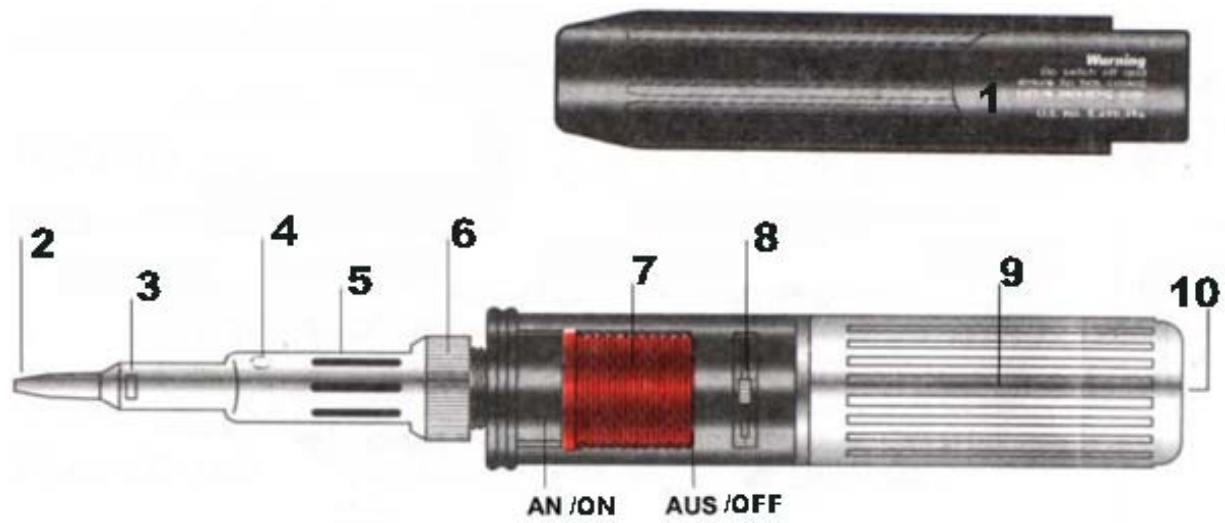
Technische Daten:

Gewicht: 142 g
Länge: 233 mm
Betrieb: Butan (C₄H₁₀)
Temperatur max.: 500°C (Spitze), 1300°C (Flamme)
Leistungsäquivalent: 30 - 100 W
Gasbehälter: 20 ml
Einsatzzeit durchschnittlich: 120 min
Lebensdauer Katalysator: ca. 200 h

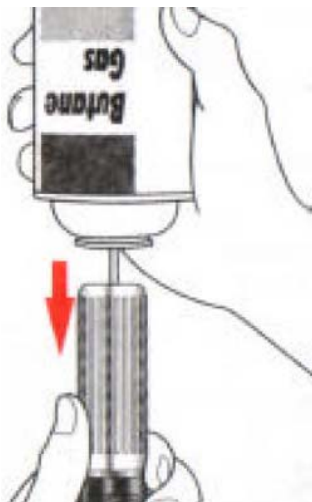
(-083): LötKolben einzeln mit Lötspitze und Zünder
(-095): Set: LötKolben, 2 Lötspitzen, Schneidspitze,
Brennaufsatz, Heißluftdüse, Lötzinn,
Lötschwamm, Zünder, Hardcase

Sicherheitshinweise

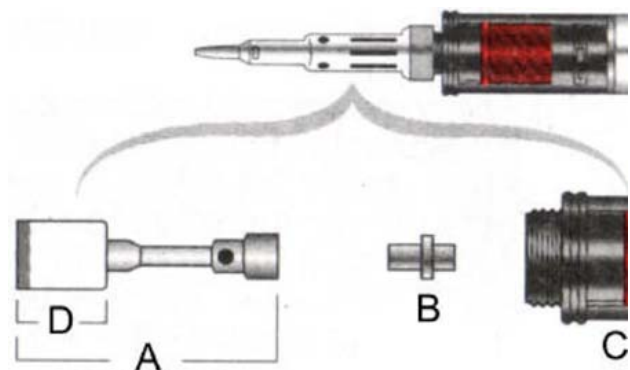
- Überprüfen Sie vor Inbetriebnahme das Gerät auf Beschädigungen, sollte dies der Fall sein, bitte das Gerät nicht in Betrieb nehmen!
- Die Lötspitze wird sehr heiß: Verbrennungsgefahr!
- Es wird empfohlen, dass der Nutzer Handschuhe und Schutzbrille trägt.
- Die erhitzte Lötspitze nicht an entflammare oder explosive Stoffe halten.
- Das Gerät keinen mechanischen Belastungen oder Feuchtigkeit aussetzen.
- Das Gerät, wegen der Durchlüftung, nicht abdecken und vor direkter Sonneneinstrahlung schützen.
- Reinigen Sie das Gerät mit einem weichen trockenen Tuch.
- Zu wenig Gas, eine verschmutzte Lötspitze oder ein verbrauchter Katalysator verringern die Leistung des Lötbrenners.
- Wichtig! Sollten das Gerät einmal beschädigt werden, lassen Sie es nur durch den Hersteller oder eine Fachwerkstatt instandsetzen.
- Lassen Sie das Verpackungsmaterial nicht achtlos liegen, Plastikfolien / -tüten, Styroporsteile, etc., könnten für Kinder zu einem gefährlichen Spielzeug werden.
- Das Gerät gehört nicht in Kinderhände. Es ist kein Spielzeug.

Funktionen:

1. Kappe.
2. Lötspitze.
3. Abzugsloch.
4. Fenster.
5. Brennkammer.
6. Feststeller.
7. Zünder.
8. Gaszufuhrregler.
9. Gastank.
10. Gasventil

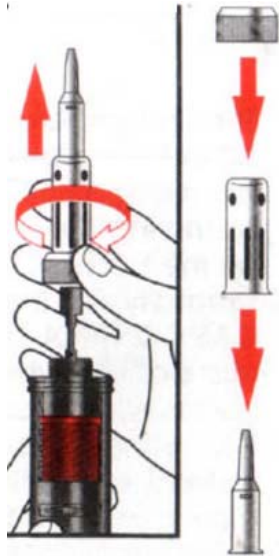
Das Befüllen des Tanks:

- Den Gaszufuhrregler [8] muß man auf OFF stellen.
- Die im Handel erhältlichen Butangasdosen haben in der Regel die passende Spitze für das Gasventil [10].
- Man setzt die Dose von oben kommend auf das Ventil und drückt sie leicht herunter.
- Nun strömt das Gas in den Tank.
- Sobald Gegendruck entsteht oder Gas aus dem Lötbrenner spritzt, ist der Tank voll.

**Das Reinigen der Gasdüse:**

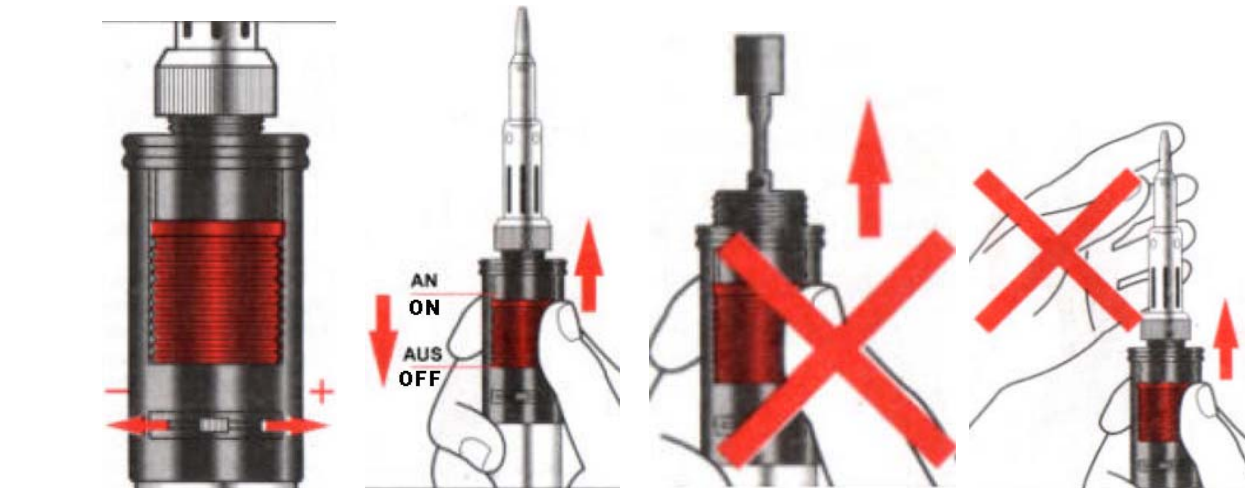
Es wird empfohlen zeitweilig die Gasdüse [B] auszubauen und in einem Lösungsmittelbad zu reinigen. Berühren oder Drehen Sie beim Ausbau nach Möglichkeit nicht den Keramikkopf [D] der Brennvorrichtung [A].

Austausch der Lötspitze:



- Den Gaszufuhrregler [8] muß man auf OFF stellen.
- Um die aufsitzende Lötspitze [2] zu lösen, drehen man sie gegen den Uhrzeigersinn vom Gewinde ab.
- Nun werden der Feststeller [6] und die Brennkammer [5] abgezogen.
- Nun setzt man die gewünschte Lötspitze, die Brennkammer und den Fessteller zusammen auf das Gewinde und dreht es im Uhrzeigersinn fest.
- Achtung: Nach Gebrauch ist die Lötspitze sehr heiß! Deshalb muß man ihn vor dem Austausch abkühlen lassen.
- Achtung: Den Lötbrenner niemals ohne aufgesetzte Lötspitze anzünden!

Bedienung:



- Drücken Sie den Gaszufuhrregler [8] in die Mittelstellung.
- Benutzen Sie den integrierten Zünder [7], um den Verbrennungsprozess zu starten.
- Wenn sich der Innenraum der Lötspitze und die Luftschlitze des Katalysators leicht orange färben, hat sich das Gas entzündet.
- Die Temperatur kann mit dem Gaszufuhrregler [8] reguliert werden. Je weiter nach rechts er eingestellt ist, desto stärker ist der Gasstrom und dest heißer wird die Lötspitze.
- Die Lötspitze braucht nun etwa 15 – 30 Sekunden, um sich auf Arbeitstemperatur zu erhitzen.
- Das Objekt, an dem gelötet werden soll, muß sich fest auf einer rutschfesten Oberfläche befinden.
- Tragen Sie etwas Lötzinn auf die zu lötende Stelle.
- Halten Sie die Lötspitze in einem 45° Winkel in das Lötzinn, welches nach weigen Sekunden zu schmelzen anfängt.
- Wenn das Lot vollständig geschmolzen ist, schalten Sie den Lötbrenner ab, in dem Sie den Gaszufuhrregler wieder in die OFF-Stellung nach unten drücken, und lassen die Lötstelle erkalten.
- Inspizieren Sie die Lötstelle auf herabgefallenden Lötzinn und entfernen diesen, solange er noch warm ist.
- Reinigen Sie die Lötspitze von der anhaftenden Lotschmelze mit Hilfe des Lötschwamms.

Reference Manual

Butan Powered Soldering Iron IRODA "Solderpro 100 & 100K"

Preface

Dear Customer,
we like to congratulate you on the purchase of your new soldering iron!

You have chosen a product which combines deliberate technical features with an appealing design.

Please read this manual conscientiously and carry out the given instructions before and while you are using your new device.



Capability Characteristics

- This device works independent from the electric man supply and is applicable almost everywhere.
- Ready for operation in seconds it works for up to 120 minutes without having to refill gas.
- Available as single tool or as a complete soldering set it is ideal for every service technician.

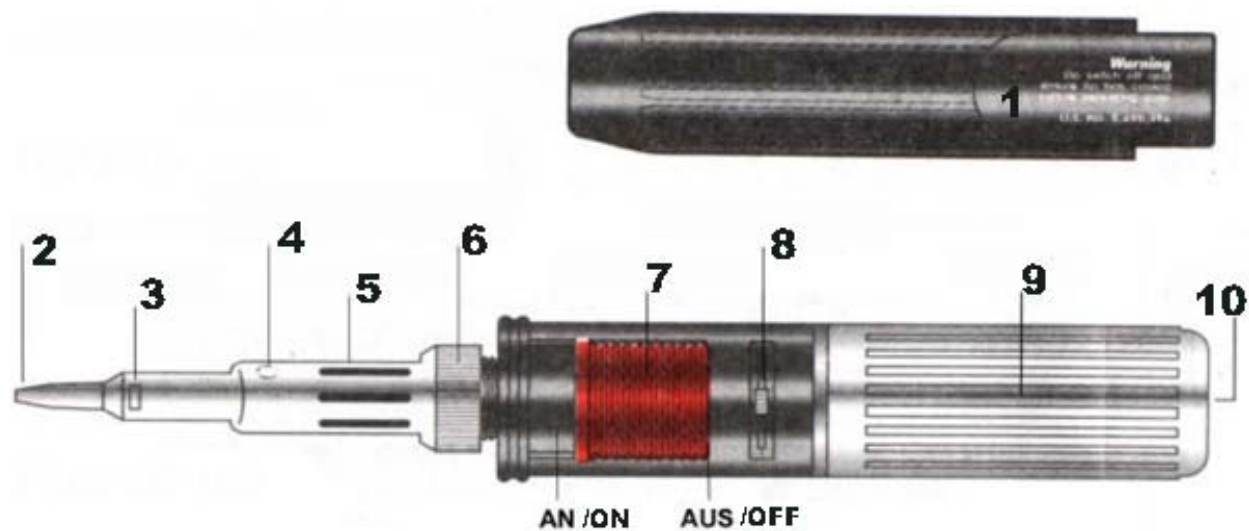
Technical Specifications:

Weight: 142 g
 Length: 233 mm
 Operation: Butan (C₄H₁₀)
 Temperature max.: 500°C (Tip), 1300°C (Flame)
 Power Equivalent: 30 - 100 W
 Gas Container: 20 ml
 Operation Time approximately: 120 min
 Lifespan Catalyser: ca. 200 h

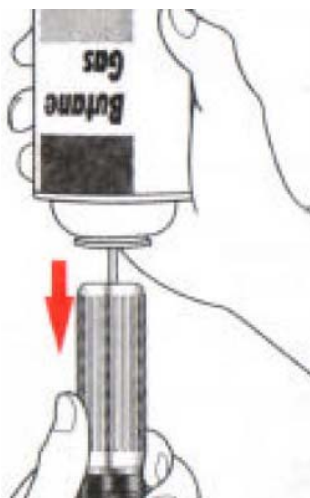
(-083): single soldering iron with tip and igniter
 (-095): Set: soldering iron, 2 tips, hot knife, blow torch, heat blower, brazing solder, sponge, igniter, hard case

Security Advices

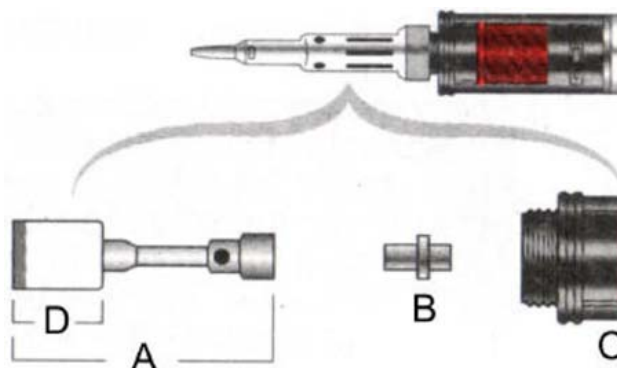
- Before using the device, please check it for any possible damages. In case of damage do not operate it.
- The soldering tip becomes very hot: Danger of getting burnt!
- It is recommended that the user wears gloves and safety goggles.
- Do not put the hot tip to inflammable or explosive material.
- The device may not become subject of mechanical stress and should not be exposed to humidity.
- To be considerate of the ventilation do not cover the device and protect it from direct solar radiation.
- Clean the device with a dry and soft cloth only.
- The lack of butan gas, a contaminated tip or an exhausted catalyser decreases the efficiency of labour.
- Caution! Should the device itself get damaged, please let the repair to the manufacturer or to a qualified service agent.
- Please dispose packaging materials properly and do not let play children with it.
- The device itself is no toy either. Do not let children play with it too.

Functions:

1. Cover.
2. Soldering Tip.
3. Exhaust duct.
4. Window.
5. Burning chamber.
6. Arresting device.
7. Igniter.
8. Gas flow adjuster.
9. Gas tank
10. Filling valve.

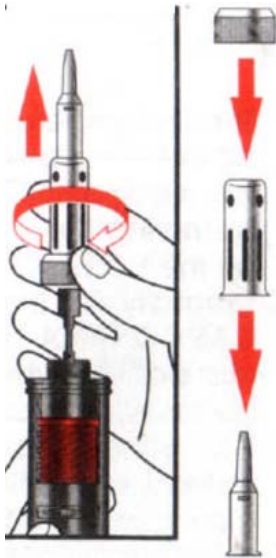
The Filling of the Tank:

- Put the gas flow adjuster [8] to OFF.
- The butane gas containers which can be obtained in trade usually have the correct adapter fitting the gas valve [10].
- Coming from above set the container on top of the valve and press it down slightly.
- Now the gas flows into the tank.
- The tank is filled up as soon as you feel counter pressure or gas splashes from the device.

**Cleaning of the Orifice:**

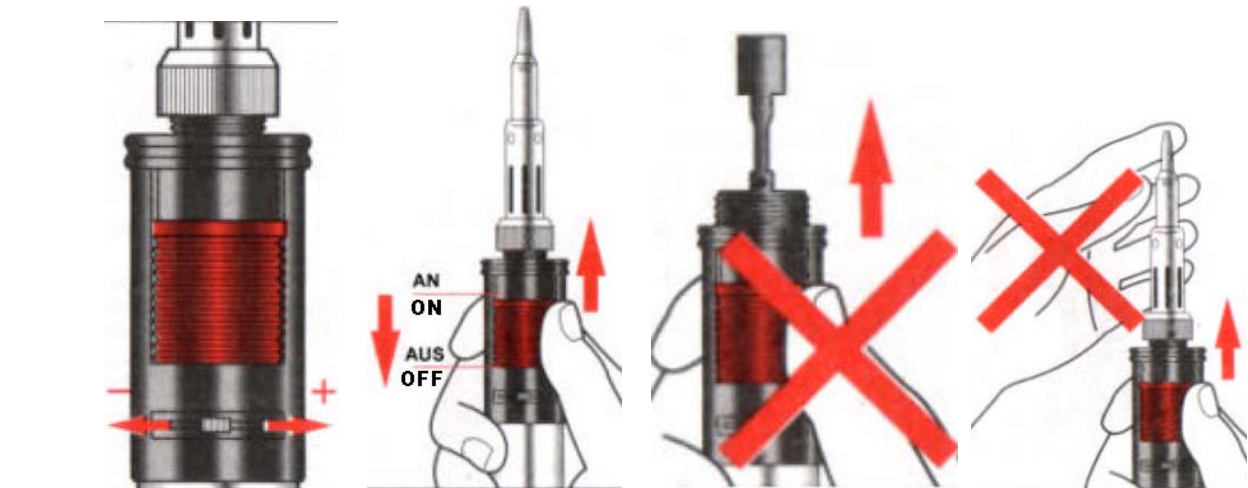
It is recommended to dismantle the orifice [B] from time to time for cleaning it in a solvent dip. Try not to touch or turn the ceramic head [D] of the burning device [A].

Exchanging the Soldering Tip:



- Put the gas flow adjuster [8] to OFF.
- For removing the current soldering tip [2] just turn it counter clockwise off the thread.
- Remove the arresting device [6] and the burning chamber [5] from the tip.
- Now set the desired tip together with the burning chamber and the arresting device on the thread and turn it clockwise until it is fastened.
- Attention: After use the soldering tip is very hot! Therefore wait until it is cooled down before exchanging it.
- Attention: Never ignite the soldering iron without a soldering tip attached!

Operation:



- Put the gas flow adjuster [8] to the centre position.
- Use the integrated igniter [7] to start the combustion process.
- When the inner space of the soldering tip and the louver of the catalyser starts to turn orange the gas has ignited.
- Control the temperature with the gas flow adjuster [8]. The more it is turned to the right the stronger is the gas flow and the hotter the soldering tip will be.
- The soldering tip needs about 15 – 30 seconds to reach operating temperature.
- The object to be worked on should be situated on an antiskid surface.
- Put some brazing solder on the spot to be soldered.
- Hold the soldering tip in an angle of 45° into the brazing solder which should start to melt in seconds.
- When the filler metal is molten completely take away the soldering iron and switch it off by pressing down the gas flow adjuster into OFF-position and let the soldered spot cooling down.
- Inspect the soldered spot for brazing solder fallen off and remove it while it is still warm and soft.
- Clean the soldering properly with the help of the sponge.