

Bedienungsanleitung

Gaslötbrenner IRODA "Solderpro-100K"

Inhalt

1. Sicherheitshinweise
2. Beschreibung des Gerätes
3. Befüllen des internen Tanks
4. Die erste Zündung des Gaslötbrenners
5. Verwendung des Gerätes
6. Austausch der Lötspitze
7. Einstellen der Gaszufuhr
8. Reinigen oder ersetzen des Adapterstücks
9. Vollziehen der Lötarbeiten
10. Verwenden der Schutzkappe
11. Reinigung und Pflege des Gerätes
12. Kleine Problemsuche

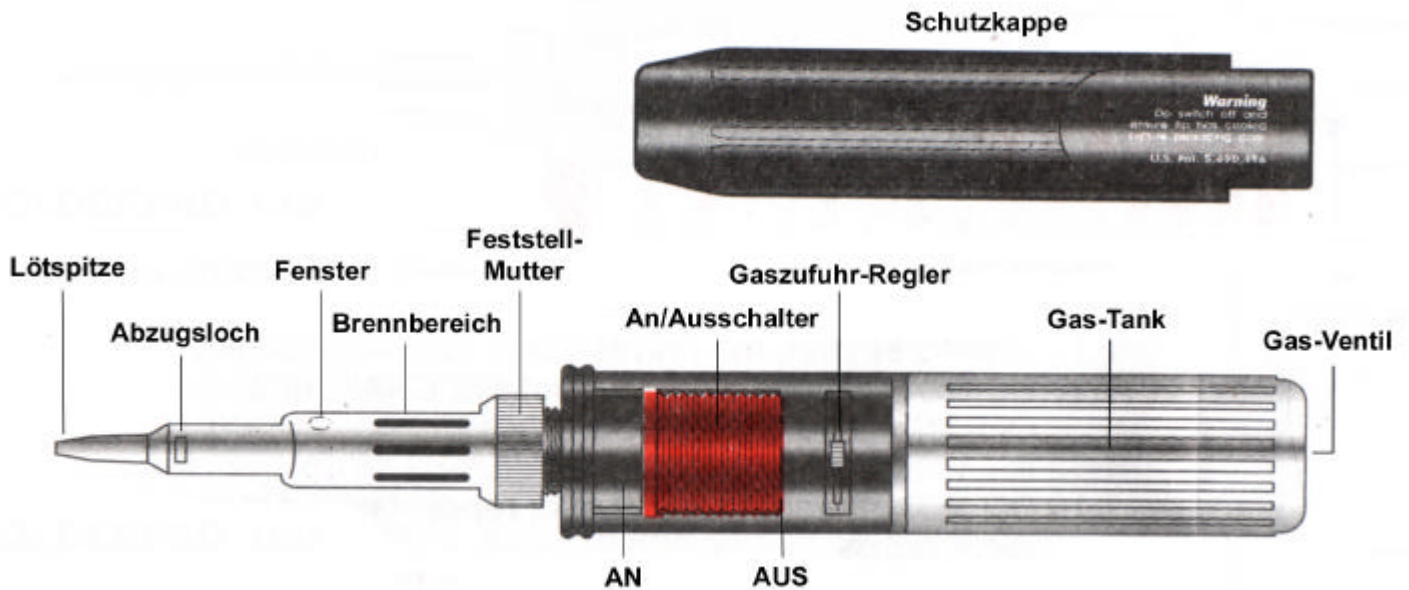


1. Sicherheitshinweise

Lesen Sie sich vor dem ersten Betrieb diese Anleitung genau durch und heben Sie sie für späteres Nachschlagen gut auf.

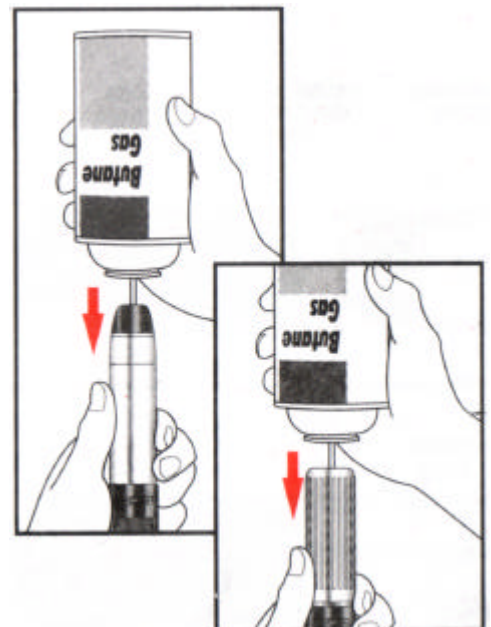
1. Der Lötbrenner verwendet entflammbares Gas (Butan) unter Druck, seien Sie bei der Verwendung vorsichtig.
2. Schützen Sie das Gerät vor Temperaturen über 50°C (120°F) und gegen Sonnenlicht.
3. Öffnen Sie niemals das Gerät. Dies kann zu Schäden am Lötbrenner führen.
4. Sollte das Gas unkontrolliert oder zu stark aus der Spitze kommen, ist möglicherweise die Gaszufuhr zu hoch eingestellt.
5. Füllen, zünden und benutzen Sie den Gaslötbrenner niemals in der Nähe von offenen Flammen, Heizkörper, Öfen oder anderem entflammbarem Material.
6. Halten Sie den Arbeitsbereich sauber. Herumliegende Teile oder zu wenig Platz könnte zu Unfällen führen.
7. Das Gerät ist von Kindern und unqualifizierten Personen fernzuhalten.
8. Bewahren Sie nach jeder Benutzung den abgekühlten Gaslötbrenner in irgendeiner Box oder Schublade außerhalb der Reichweite von Kindern auf.
9. Seien Sie vorsichtig mit der Spitze des Brenners. Diese kann Temperaturen von bis zu 1300°C (2500°F) erreichen!
10. Beachten Sie, dass die Flamme des Gaslötbrenner bei Tageslicht oder hellen Leuchtkörpern durchsichtig wirken kann. Dennoch existiert die entflammende Temperatur.
11. Verwenden Sie am besten beim Betrieb eine Schutzbrille.
12. Der Gaslötbrenner ist in einer halbwegs nahen Position zum Körper zu führen. Vermeiden Sie einen „langen Arm“.
13. Seien Sie sich im Klaren, was Sie gerade Lötten. Versuchen Sie nicht im müden oder betäubten Zustand die Lötarbeiten durchzuführen.
14. Lassen Sie den erwärmten oder aufheizenden Gaslötbrenner nicht aus den Augen.
15. Stellen Sie sicher, dass der Gaslötbrenner abgekühlt ist, bevor er sicher verwart wird.
16. Tauschen Sie niemals die Spitze aus, ohne dass das Gerät abgekühlt und vom Netzstrom getrennt worden ist.
17. Verwenden Sie das Gerät ausschließlich in gut belüfteten Räumen.
18. Sollte das Gerät einen offensichtlichen Fehler besitzen, wenden Sie sich an Ihren Händler oder Lieferanten. Das Gerät ist nur von Fachpersonal zu überprüfen!

2. Beschreibung des Gerätes



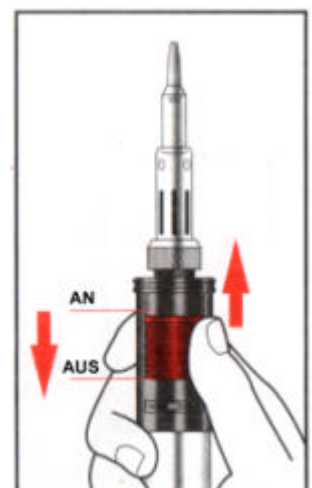
3. Befüllen des internen Tanks

1. Stellen Sie sicher, dass der An-/Ausschalter auf der Position „OFF“ steht. Das Gerät sollte während dem gesamten Füllprozess ausgeschaltet sein!
2. Normalerweise wird kein extra Adapter für das Füllen benötigt. Die meisten Butan-Flaschen besitzen eine passende Spitze.
3. Um den Tank des Gaslötbrenners zu füllen, halten Sie die Butan-Flasche wie auf dem Bild rechts abgebildet.
4. Drücken Sie die Butan-Flasche leicht nach unten. Das Gas strömt nun in den Tank.
5. Sobald ein Gegendruck auftaucht bzw. das Gas aus dem Lötbrenner herausstritzt, ist der integrierte Tank gefüllt.



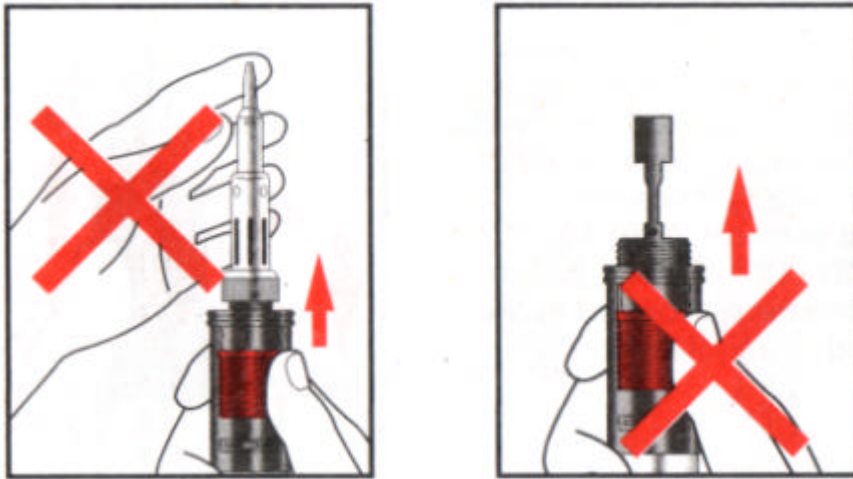
4. Die erste Zündung des Gaslötbrenners

1. Stellen Sie an dem Gasregler die gewünschte Stufe ein.
2. Schieben Sie den An-/Ausschalter in Richtung Spitze.
3. Ein Klicken sollte zu hören sein und das Gerät beginnt mit der Zündung. Sollte es nicht sofort funktionieren, versuchen Sie es erneut.
HINWEIS: Wenn Sie noch nicht mit der Zündung sicher sind, stellen Sie den Gasregler auf den minimalen Bereich und probieren Sie es aus.
4. Wenn Sie das Gerät wieder ausschalten wollen, schieben Sie den An-/Ausschalter wieder in Richtung Griff (nach unten).
5. Legen Sie nun ggf. das Gerät in die mitgelieferten nicht entflammaren Metallbox.



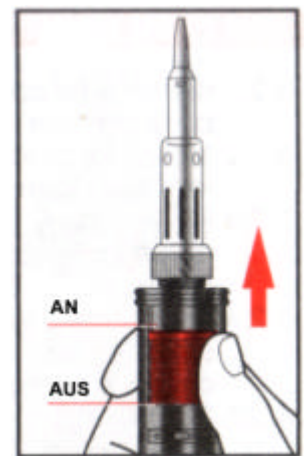
ACHTUNG:

1. Berühren Sie niemals die Spitze während der Zündung (siehe hierfür das rechte Bild). Die Finger sollten die Höhe des An-/Ausschalters nicht überschreiten.
2. Zünden Sie niemals den Gaslötbrenner, wenn keine der Spitzen aufgesetzt ist (siehe unteres Bild). Dies kann zu Schaden am Gerät und der Umgebung führen!



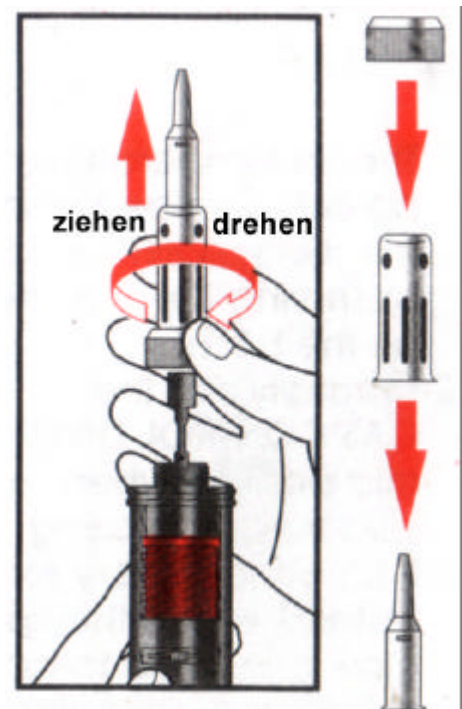
5. Verwendung des Gerätes

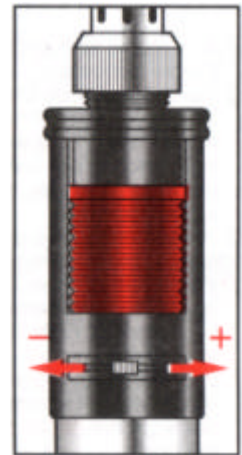
1. Stellen Sie sicher, dass die Luftschlitze der Spitze senkrecht nach oben stehen. Siehe hierfür die rechte Abbildung.
2. Stellen Sie den Gaszufuhr-Schalter auf die gewünschte Position ein.
3. Schieben Sie den An-/Ausmacher in Richtung Spitze.
4. Ein Klicken sollte zu hören sein und das Gerät beginnt mit der Zündung. Sollte es nicht sofort funktionieren, versuchen Sie es erneut. Zu beachten sind die Sicherheitshinweise am Anfang der Anleitung und wie in 4.3 beschrieben!
5. Der Innenraum der Spitze und der Luftschlitze sollten sich nun leicht orange färben. Sollte dies nicht geschehen, wiederholen Sie den Schritt 5.3.
6. Die Temperatur der Spitze kann grob mit dem Gaszufuhr-Schalter eingestellt werden.
7. Um das Gerät wieder auszuschalten, bewegen Sie den An-/Ausmacher in Richtung Griff. Die Flamme sollte nach wenigen Sekunden ausgehen. Um ein mögliches Ausströmen des Gases zu verhindern, stellen Sie den Gaszufuhr-Schalter auf die minimale Position.



6. Austausch der Lötspitze

1. Durch eine Drehung gegen den Uhrzeigersinn lässt sich die Spitze und die anderen Komponenten (wie das Luftschlitzzstück) herausnehmen.
2. Stecken Sie nun die andere Spitze in das Stück mit den Luftschlitzen und schrauben Sie es mit der Mutter am Gaslötbrenner fest.
3. Schalten Sie den Gaslötbrenner wie in Schritt 5.3 beschrieben an.
4. Die Größe und Intensität der Flamme lässt sich mit dem Gaszufuhr-Schalter regeln. Darauf zu achten ist, dass die Flamme weder zu wenig noch zu viel Gas bekommt. Dies kann dazu führen, dass die Flamme ausgeht.
5. Um das Gerät auszuschalten gehen Sie genau wie in Schritt 5.7 beschrieben vor.



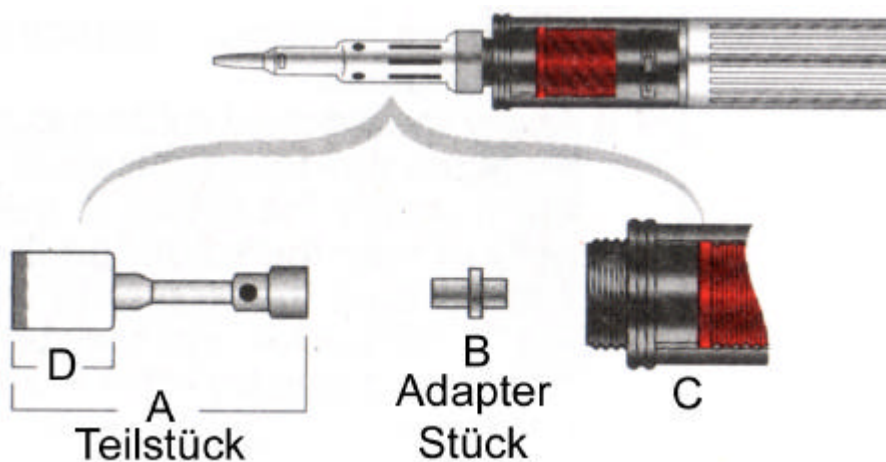


7. Einstellung der Gaszufuhr

1. Die Temperatur der Spitze kann mit Hilfe des Gaszufuhr-Schalters eingestellt werden.
2. Um das Gerät in Betrieb zu nehmen ist die ungefähre Mitte des Schalters empfohlen.
3. Es ist dabei nicht notwendig, dass die Flamme einen roten Ton annimmt. Für gute Lötergebnisse ist das Maximum an Leistung nicht unbedingt erforderlich.

8. Reinigen oder ersetzen des Adapterstück

1. Entfernen Sie die Spitze des Gaslötbrenners.
2. Halten Sie in einer vertikalen Position den Gaslötbrenner und entfernen Sie mit Hilfe eines Schraubendrehers oder anderen Werkzeugen das Teilstück „A“ vom Bereich „C“. Im Bereich „D“ befindet sich der Keramik-Kopf, welcher nicht gedreht werden sollte.
3. Entfernen Sie den Adapter (Teilstück „B“) vorsichtig aus dem Gaslötbrennergriff (Bereich „C“).
HINWEIS: Die kürzere Seite des Adapters gehört in den Gaslötbrennergriff!
4. Legen Sie für ca. 5 Minuten das Adapterstück in ein Lösungsmittel-Bad.
5. Setzen Sie nun das gereinigte oder neue Adapterstück wieder richtig herum in den Gaslötbrennergriff ein (kurzes Stück in Richtung Griff).
6. Verbinden Sie wieder das Teilstück „A“ mit dem Bereich „C“.



9. Vollziehen der Lötarbeiten

1. Stellen Sie sicher, dass die Spitze der Lötspitze sauber ist. Bringen Sie nun den Lötzinn mit der Spitze des Lötbrenners in Berührung. Nach wenigen Sekunden beginnt der Lötzinn zu schmelzen. Halten Sie nun das Gerät in einer ungefähren 45°-Position nach unten und der Zinn läuft an der Spitze herab.
2. Das Objekt, an dem gelötet wird sollte sich entweder auf einer rutschfesten Oberfläche befinden oder mechanisch festgestellt sein.
3. Lassen Sie die Spitze sich auf ein ausreichendes Maß erhitzen. Hierfür sollten 15-30 Sekunden ausreichen.
4. Während dem Löten ist darauf zu achten, dass das Lötzinn nicht auf den Arbeitsbereich herabfällt. Sollte es dennoch vorkommen, entfernen Sie schnell das nach warme Zinn mit einer Entlötpumpe.

HINWEIS: Der integrierte Katalysator hat eine Lebensdauer von ungefähr 200 Stunden. Sollten es nötig sein, den Katalysator zu wechseln, wenden Sie sich an Ihren IRODA-Händler.

10. Verwenden der Schutzkappe

Sollten Sie das Gerät einmal nicht verwenden, stecken Sie die Schutzkappe auf den Gaslötbrenner, um ihn sicher zu verwahren.

11. Reinigung und Pflege des Gerätes

- Verwenden Sie zum Reinigen ein feuchtes fusselfreies Tuch ggf. mit milder Lauge. Verwenden Sie hierbei niemals Haushaltsreiniger, da diese oft Chemikalien enthalten die Kunststoffe schädigen können.

12. Kleine Problemsuche

Problem	Möglicher Fehler	Lösung des Problems
Die Zündung funktioniert nicht	<ul style="list-style-type: none"> • der Tank ist leer • zu hoher oder zu niedriger Gasausstoß ist eingestellt • der An/Ausschalter wurde zu schnell bewegt • verstopftes Adapterstück 	<ul style="list-style-type: none"> • füllen Sie den Tank mit Butan-Gas • verändern Sie die Einstellung der Gaszufuhr • bewegen Sie den Schalter in einer angemessenen Geschwindigkeit • reinigen oder ersetzen Sie das Adapterstück
Zu niedrige Flamme oder Gasdruck	<ul style="list-style-type: none"> • verstopftes Adapterstück • erkaltetes Gas • der Tank ist leer 	<ul style="list-style-type: none"> • reinigen oder ersetzen Sie das Adapterstück • halten Sie ggf. das Gerät für einige Sekunden in der Hand, um das Gas aufzuwärmen • füllen Sie den Tank mit Butan-Gas
Die Spitze wird nicht heiß	<ul style="list-style-type: none"> • verbrauchter Katalysator • Mangel an der Gaszufuhr • verstopftes Adapterstück 	<ul style="list-style-type: none"> • ersetzen Sie die Spitze • verändern Sie die Einstellung der Gaszufuhr • reinigen oder ersetzen Sie das Adapterstück